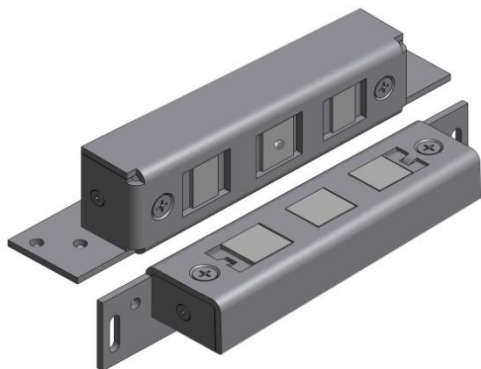


ПАСПОРТ НА ЭЛЕКТРОМАГНИТНЫЙ ЗАМОК ДАЖДОМ-1500Н НАКЛАДНОЙ СДВИГОВОГО ТИПА



1. Общие сведения

Замок предназначен для установки в качестве запорного механизма в системах контроля доступа: в офисах, производственных и складских помещениях, в подъездах жилых домов и в местах повышенной пожарной безопасности.

2. Основные технические характеристики замка

Напряжение питания постоянного тока, В.	12-14 / 24-26
Сила удержания на сдвиг, кгс.	1500, класс устойчивости U4 ГОСТ52582-2006
Ток потребления	0,3А -12В; 0,15А-24В
Тип крепления	накладной
Тип установки	горизонтальный
Корпус	нержавеющая сталь
Относительная влажность окружающей среды, %, не более	95
Габаритные размеры запорной (якорной) части, мм.	165x32x35
Габаритные размеры корпусной (якорной) части, мм.	165x32x31,5
Масса комплекта, кг, не более	0,85
Диапазон рабочих температур, С.	от минус 40 до плюс 60

3. Комплектность

Корпусная часть	-1шт.
Запорная (якорная) часть	-1шт.
Паспорт	-1шт.

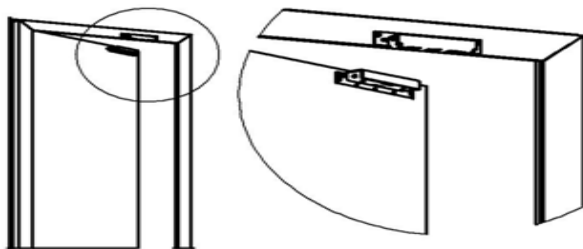
Внимание! Замок не комплектуется установочным крепежом вследствие его универсальности, т.к. устанавливается на любой тип двери.

4. Принцип действия

Замок состоит из корпусной и запорной (якорной) части. При закрытии двери якорная часть притягивается к рабочей поверхности корпусной части и происходит запираение двери. При снятии напряжения питания замок разблокируется, что приводит к отпираению двери

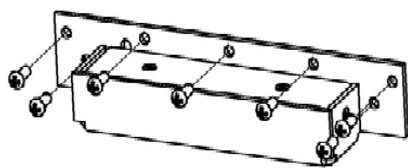
5. Монтаж и настройка

5.1 Замок устанавливается на дверь в горизонтальном положении (рис.1). Корпусная часть замка монтируется на дверную коробку, запорная (якорная) часть на дверное полотно. Шаблон для разметки находится на нижней части упаковочной коробки.

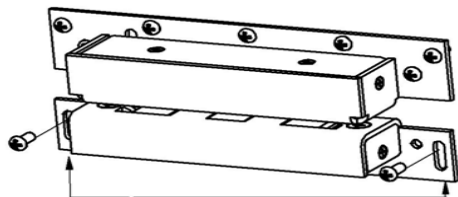


5.2. Перед началом монтажа на закрытой двери нужно определить место расположения замка, сделав соответствующую разметку корпусной и запорной части. Расположить корпусную и запорную части замка параллельно друг другу и совместить их по габаритам. При несовпадении частей замка на двери в поперечном направлении используется регулировочная прокладка, информация на сайте www.dagdom.ru, которая устанавливается между дверью и частями замка.

Шаг 1. Установить корпусную часть замка на дверную коробку двери и закрепить её.

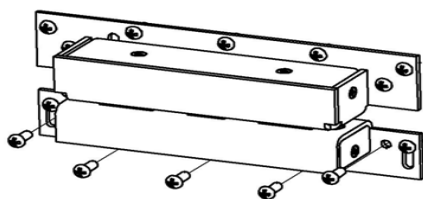


Шаг 2. Запорную часть совмещаем с корпусной части замка друг относительно друга (см.п.5.2) и через два регулировочных отверстия фиксируем запорную часть на дверном полотне, затем сдвигаем запорную часть до легкого касания с поверхностью корпусной части замка, рабочий зазор между частями замка может составлять от 0,1 до 0,3мм.



Регулировочные отверстия

Шаг 3. После установки замка необходимо проверить его работу на закрывание и открывание двери. Подав напряжение питания, замок запирает дверь, при отключении напряжение питания дверь отпирается. Убедившись в правильности работы замка на двери обязательно закрепить запорную часть.



6. Техническое обслуживание

- 6.1. Техническое обслуживание должно производиться не реже одного раза в шесть месяцев и предусматривает проведение профилактических осмотров и проверок на отсутствие разрушающих деформаций и креплений.
- 6.2. Во время осмотра производятся следующие виды работ: внешний осмотр и проверка на отсутствие разрушающих деформаций и креплений.
- 6.3. Замок устанавливается в местах защищенных от прямого попадания воды.

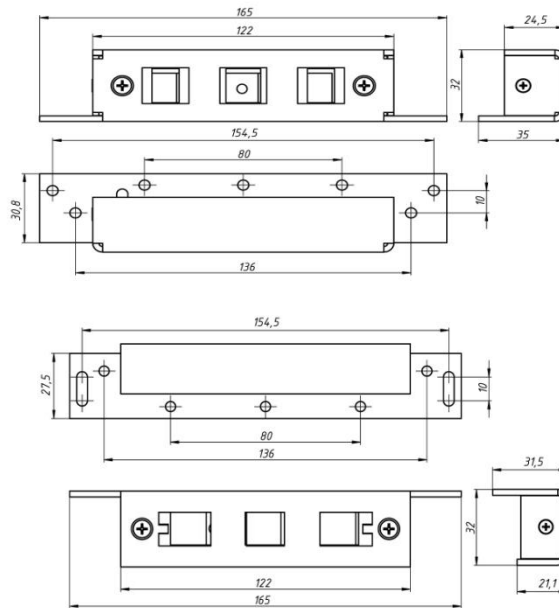
7. Гарантийные обязательства

- 7.1. Предприятие-изготовитель гарантирует стабильность всех технических характеристик при соблюдении вышеуказанных требований к установке и эксплуатации замка.
- 7.2. Гарантийный срок эксплуатации замка - 24 месяцев со дня продажи.
- 7.3. Срок службы замка – 5 лет.
- 7.4. Гарантийные обязательства не распространяются на повреждения, возникшие вследствие:
 - неправильного технического обслуживания Потребителем;
 - использования замка в условиях, не соответствующих требованиям эксплуатации;
 - нарушения правил транспортировки и хранения;
 - при вскрытии или при наличии механических повреждений замка.
- 7.5. Изготовитель оставляет за собой право вносить в конструкцию изделия изменения, не ухудшающие его технические характеристики.

8. Сведения об утилизации

- 8.1. Конструкция и материалы, из которых сделаны замки, не наносят вред окружающей природной среде и здоровью человека при их хранении, транспортировании и эксплуатации.
- 8.2. После окончательного износа изделие подлежит утилизации без дополнительной подготовки.

Габаритные размеры ДАЖДОМ-1500Н



Корпусная часть

Запорная часть

Свидетельство о приемке

Штамп ОТК

(дата приемки ОТК)

Отметка о продаже или установке Серия

Электромагнитный замок
накладной сдвигового типа

ДАЖДОМ-1500Н

Напряжение питания

- 12
- 24

(организация-продавец или установщик)

(дата)

(подпись)

Производитель: ООО «Даж Дом»
121357 г. Москва, ул. Верейская, дом 29. Тел./факс (495) 609-68-60, www.dagdom.ru